

BOLETIN INFORMATIVO

CRETE-MONEE SD 201-U



UPCOMING EVENTS

9 DE MAYO

Reunión del Comité Plenario
6:30 p.m. | Oficina del Distrito, Salón 35

15 DE MAYO

Salida anticipada (K-12)

16 DE MAYO

Reuniones de la Junta Educativa
Oficina de Distrito

Mensaje de la Dra. Kara Coglianese, Superintendente del Distrito Escolar 201-U de Crete-Monee



Unity Starts With 'U'

INVITACIÓN A TODOS LOS EX ALUMNOS Y AMIGOS: ¡ÚNANSE A NUESTRA NUEVA COMUNIDAD EN LÍNEA!

Nos complace anunciar el lanzamiento de Crete-Monee Warriors Alumni & Friends, una forma gratuita para que los ex alumnos y miembros de la comunidad se mantengan conectados y participen en actividades que fortalezcan nuestras escuelas y celebren los logros y éxitos de los ex alumnos.

En febrero, el distrito realizó una fase de lanzamiento de esta nueva comunidad en línea y enviará actualizaciones por correo electrónico y comunicaciones a través de las redes sociales. Las ventajas que ofrece esta comunidad en línea son el acceso a conectarse y establecer contactos con otros ex alumnos, buscar en el directorio para encontrar compañeros de clase, recibir invitaciones a actividades y eventos, conocer formas de voluntariado y tutoría, compartir fotos, ¡y mucho más!

¡El distrito enviará por correo electrónico boletines informativos mensuales que incluirán acontecimientos actuales relacionados con los antiguos alumnos, así como artículos sobre ellos en los que se destacará a un ex alumno o ex alumna y lo que ha hecho desde que asistió al distrito! Si deseas nominar a alguien, envía un correo electrónico a alumni@cm201u.org.

Comienza a participar hoy mismo y conviértete en miembro de Crete-Monee Warriors Alumni & Friends uniéndote a esta red en línea, ¡utilizando el código QR situado a la derecha o visitando www.cm201u.org/alumni! Además, no olvides seguirnos en Facebook en Crete-Monee Warriors Alumni & Friends



CELEBRAMOS EL MES DE LA HISTORIA AFROAMERICANA Y EL MES DE LA HISTORIA DE LA MUJER

El Comité de Tutoría de la Comunidad del CMSD 201-U celebró el Mes de la Historia Negra al organizar el evento de tutoría de MEN Empowerment Network el lunes 16 de enero, como parte del Día de Servicio de Martin Luther King, Jr. En el evento se llevaron a cabo mesas redondas sobre la aplicación de la ley, el espíritu empresarial y los desafíos que existen cuando las personas de color son vistas como "culpables por asociación".

El Mes de la Historia de la Mujer se celebró con el evento Mujeres Reales Leen en Coretta Scott King Magnet School el 10 de marzo. La Conferencia de Mujeres Jóvenes Inspiradas y Empoderadas se llevará a cabo el 15 de abril, con mesas redondas sobre "Sé tu propia jefa", "Empodera tu voz" y "Soy suficiente".



¡Nos complace compartir con ustedes otro boletín informativo, que está lleno de actualizaciones importantes sobre el trabajo y los avances que se producen en nuestro distrito y escuelas para el resto del año escolar 2022-23!

Al leer esta edición, observarán que el distrito ha estado ocupado haciendo mejoras, centrándose en el progreso académico y esforzándose por ser lo mejor posible para nuestros estudiantes y la comunidad. Los animamos a participar en los recursos y programas que ofrecemos a la comunidad.

Gracias por su apoyo continuo. ¡Estoy muy orgullosa de servirles!

Dra. Kara Coglianese
Superintendente



EL DISTRITO CONTINÚA ENFOCÁNDOSE EN LA SEGURIDAD

La mejora de las medidas y procedimientos de seguridad y protección son las máximas prioridades de las operaciones diarias de todas nuestras escuelas. Debemos garantizar que los estudiantes, el personal y los visitantes no solo reciban un trato respetuoso, sino que también se sientan tranquilos al saber que nuestros entornos están vigilados y que contamos con protocolos de respuesta en los que participan los equipos de primera intervención locales y de las instalaciones.

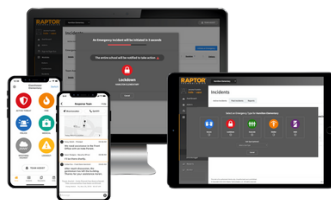
CMSD 201-U se ha asociado con los equipos de primeros auxilios dentro de nuestras comunidades locales, funcionarios del condado y grupos de apoyo a nivel estatal para proporcionar sistemas claros de comunicación y establecer asociaciones operativas sólidas.

Dos veces al mes, se celebran reuniones formales e informales con el personal del CMSD 201-U y los equipos de primera respuesta, lo que permite el intercambio de ideas y el crecimiento de nuestras asociaciones. Los protocolos de respuesta a emergencias se revisan para mejorar los procedimientos y los tiempos de respuesta.

Además, las escuelas del CMSD 201-U han iniciado procedimientos de cierre estándar para hacer frente a emergencias internas o externas. Los cierres de emergencia pueden clasificarse en tres categorías: Mantener y Enseñar (verde) (nivel bajo, preocupación interna ambiental o médica); Proteger el Edificio y Enseñar (amarillo) (nivel medio, preocupación externa por la situación o el entorno); ALICE (rojo) (nivel alto, amenaza de daño en las instalaciones). Las comunicaciones de estos cierres de emergencia provienen de la oficina del director del edificio, con indicación del suceso y una descripción de si el edificio es accesible a visitantes externos. Se enviará una segunda comunicación para confirmar que el suceso ha concluido y que el funcionamiento del edificio ha vuelto a la normalidad.

La claridad de las comunicaciones debe permitir que los equipos de primera intervención se encuentren adecuadamente en las instalaciones, a la vez que se informa a las familias sobre las circunstancias que podrían, en ocasiones, alterar el normal funcionamiento de una jornada escolar.

Además de aumentar la concienciación y las comunicaciones, nuestras escuelas también están implementando el uso del Sistema de Gestión de Visitantes Raptor para los visitantes e invitados que llegan a un edificio escolar. Raptor permite que el personal designado realice un seguimiento de los visitantes, proveedores, contratistas y voluntarios en nuestros edificios en todo momento.



Al ingresar a un edificio, se les pedirá a los visitantes que presenten un documento de identidad válido expedido por el estado, que se escaneará en el sistema. Cada visitante se coteja de inmediato con las bases de datos de delincuentes sexuales registrados en los 50 estados. Es importante señalar que Raptor solo escanea el nombre, la fecha de nacimiento y la fotografía del visitante.

Una vez aprobada la entrada, Raptor emitirá una tarjeta que identifica al visitante, la fecha y el motivo de la visita. No se recopilan datos adicionales de los visitantes extraídos de la licencia de conducir, ni el sistema está conectado a ningún otro sistema (como el Departamento de Vehículos Motorizados). Raptor se ha estado utilizando en las escuelas secundarias e intermedias, pero pronto estará en funcionamiento en todas nuestras escuelas.

LA ADMINISTRACIÓN Y LA OFICINA CENTRAL SE TRASLADAN A UNA NUEVA UBICACIÓN

La oficina de administración, también conocida como la oficina central, se ha trasladado a un edificio de oficinas en 690 W. Exchange en Crete. El distrito se encuentra actualmente en el proceso de posible compra de este edificio para tener más espacio en el Centro de Aprendizaje Temprano y para albergar de forma permanente la oficina central en esta nueva ubicación.



NUEVAS SEÑALES ELECTRÓNICAS/MARQUESINAS

¿Ha visto nuestros nuevos letreros LED en los edificios? Si no es así, ¡pase por una de nuestras escuelas para ver la señalización nueva y mejorada!



Nuestros nuevos letreros de marquesina LED ofrecen una forma más brillante y clara de comunicarnos con nuestra comunidad. Los mensajes se pueden añadir y eliminar rápidamente, y se pueden publicar varios mensajes a la vez para mantenerlo mejor informado sobre los acontecimientos escolares.

ENCUESTAS DE ILLINOIS 5ESSENTIAL

¡Gracias a todos los que completaron la encuesta Illinois 5 Essentials que se cerró el 31 de marzo, 2023! Esta encuesta evalúa el desempeño en cinco indicadores o "Esenciales" para la mejora escolar: líderes efectivos, maestros colaborativos, familias involucradas, entorno de apoyo e instrucción ambiciosa. Los resultados de la encuesta se incluyen en las boletas de calificaciones escolares que están a disposición de los padres. ¡El objetivo de esta encuesta es ofrecer a los estudiantes, padres y profesores la oportunidad de dar su opinión sobre el entorno escolar para seguir mejorando nuestras escuelas!



ESCUELA MEDIA

Crete-Monee Middle School se centra en apoyar a los estudiantes a medida que trabajan para lograr el éxito académico. Después de que los estudiantes finalizaron sus pruebas NWEA/MAP de otoño, todos los estudiantes y el personal analizaron los datos de las pruebas individuales y realizaron una actividad de fijación de metas con cada estudiante en su clase de orientación. Los estudiantes revisaron sus resultados actuales de la evaluación NWEA/MAP en lectura y matemáticas, y fijaron metas de crecimiento para su desempeño en la primavera de 2023. Sus metas de crecimiento incluyeron planes de acción, en los que los estudiantes se comprometieron a practicar sus habilidades de lectura en Achieve 3000 y sus habilidades matemáticas a través de ALEKS cada semana.

Ambos portales en línea permiten que los estudiantes practiquen sus habilidades de forma independiente. Los maestros también les asignan tareas para que practiquen y reciban apoyo adicional. Además, nuestro personal reunió varios recursos y actividades en línea para que los estudiantes los utilicen como práctica cuando hayan realizado las tareas y actividades asignadas.

Por último, todos nuestros grupos de asesoramiento están en una competencia amistosa para ver qué clase logra los mayores avances desde el otoño hasta la primavera en las pruebas NWEA/MAP. ¡Esperamos ver los resultados de su arduo trabajo!

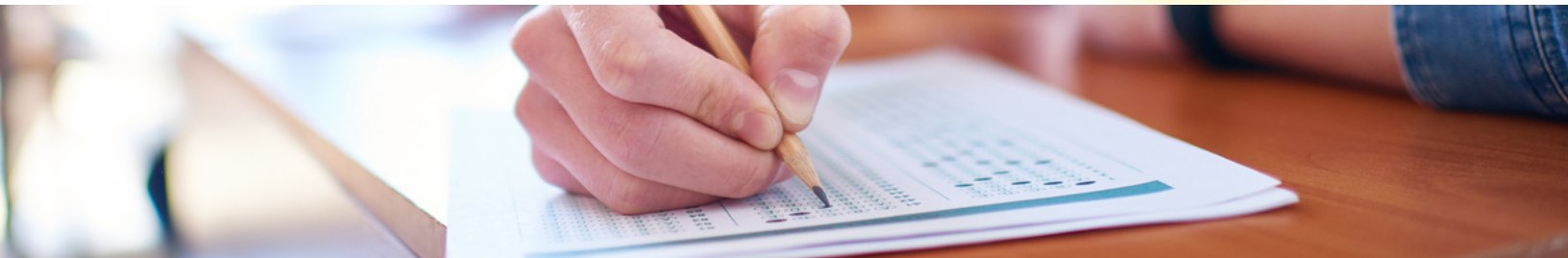
CRETE-MONEE 201-U EDUCATION FOUNDATION: MARCANDO LA DIFERENCIA EN NUESTRA COMUNIDAD

La Crete-Monee 201-U Education Foundation sigue ofreciendo excelentes oportunidades para los estudiantes. En lo que va del año, la fundación ha recaudado alrededor de \$9000 con el fin de apoyar los programas y servicios para nuestros estudiantes y profesores, y se avecina otro gran esfuerzo de recaudación de fondos. Este apoyo tiene un enorme impacto en los estudiantes durante todo el año escolar, y la fundación está comenzando a ofrecer subvenciones con solicitudes disponibles actualmente para que los maestros puedan acceder a ellas.

El reverendo James Hunt dirigirá la fundación durante el año escolar 2022-23. Durante los últimos 26 años, se ha desempeñado como un ciudadano dedicado y comprometido con nuestras comunidades, y tuvo una gran influencia en la puesta en marcha de un programa de tutoría que se extendió desde la escuela primaria hasta la secundaria. Ahora tiene la oportunidad de influir aún más en nuestros estudiantes.

“Este es el trabajo de mi vida”, dijo el reverendo Hunt. “No se trata solo de apoyar a los estudiantes, sino de que la comunidad se una para criar a nuestros hijos. Realmente necesitamos a toda la comunidad”. En este sentido, el reverendo busca un esfuerzo de unión y colaboración de la comunidad para aumentar el impacto de la fundación en la comunidad escolar de Crete-Monee.

La junta directiva de la fundación está buscando miembros comprometidos de la comunidad que tengan un fuerte deseo de ayudar a los estudiantes, al personal y a la comunidad para que se unan a sus esfuerzos de recaudación de fondos. Se invita a los interesados en participar a conectarse con nosotros en Facebook en 201U Education Foundation, que envíen un correo electrónico a 201uedfoundation@gmail.com o que llamen al reverendo Hunt al 708-334-1278.



ESCUELA SECUNDARIA: DESTACANDO EL PROGRESO ACADÉMICO

CMHS reconoce que nunca es muy pronto o muy tarde para comenzar a prepararse para los exámenes SAT. Este año, los estudiantes de primer año inscritos en Algebra Lab durante HERO están recibiendo una ventaja en su preparación para el conjunto de exámenes PSAT / SAT al completar el curso de SAT de Khan Academy durante el tiempo de clase. Los estudiantes de tercer año seleccionados han estado haciendo lo mismo desde las vacaciones de invierno. Los estudiantes inscritos en el Seminario Junior completarán o ya han completado el curso de preparación SAT Khan en línea.

Khan Academy ha informado que los estudiantes que estudian para el SAT durante 20 horas se relacionan con un aumento de 115 puntos en el puntaje promedio. Los exámenes SAT y PSAT tienen lugar en abril.

Una serie de cursos de Carreras/Tecnología de CMHS ofrecen credenciales de la industria. Aproximadamente 100 estudiantes de Administración de Pequeñas Empresas presentaron su examen de credenciales para Habilidades de Comunicación en los Negocios (CSB, por sus siglas en inglés). El examen valida que los candidatos que se incorporan al mercado laboral comprenden los principios y habilidades clave de la comunicación necesarios para ser eficaces en un entorno laboral. Aunque la habilidad clave que se mide es la comunicación, la naturaleza del examen también ayuda a los estudiantes con las otras tres de las 4 C: pensamiento Crítico, Colaboración y Creatividad. Cabe destacar que, en conversaciones con expertos del sector, su principal “solicitud” es que los estudiantes lleguen preparados con estas habilidades esenciales, que no son de naturaleza técnica.

Como un compromiso con nuestros estudiantes para reducir las barreras que les impedirían participar plenamente en la programación académica de CMHS, nuestro distrito asumió el costo de todos los exámenes de AP para los estudiantes este año. Los estudiantes ya han comenzado a prepararse para los exámenes participando en nuestro nuevo apoyo de AP HERO con nuestros embajadores estudiantiles de AP. Las distintas asignaturas se reúnen en la biblioteca en días seleccionados para estudiar o participar en tutorías dirigidas por sus compañeros.

Nuestros embajadores de AP han obtenido un puntaje de 3 o más en el examen de AP para el cual brindan apoyo, o están inscritos actualmente en el mismo curso en el que brindan apoyo, ya que sobresalen académicamente y representan a los mejores de la clase. Además, los maestros de AP de CMHS aprovechan AP Classroom, que proporciona preguntas de examen diarias, lecciones en vídeo, comprobaciones de progreso y exámenes de práctica.

Los estudiantes de AP Research han optado por abordar el hecho de que la educación en su conjunto debe ser renovada. Esto se ha convertido en un tema tan importante que los estudiantes lo han elegido como su investigación a lo largo del año. ¡Esto demuestra su interés por los cambios en las políticas!

NUEVA ALA DE LA ESCUELA SECUNDARIA - NUEVO PROGRAMA PATHWAY

CMUSD 201-U inició oficialmente la construcción del nuevo ala de la escuela secundaria, que será el futuro hogar de los nuevos programas de Pathway. Esta adición dará a los estudiantes acceso a más oportunidades educativas que los beneficiarán a largo plazo.

Los programas incluidos en esta nueva adición consistirán en la participación en el modelo comunitario del aula, la programación académica individualizada (IAP), el apoyo social y emocional, la capacitación vocacional, la transición de regreso a la escuela de origen, los servicios de colocación educativa de transición estudiantil, los estudiantes con un plan educativo individualizado (IEP), la recuperación de créditos y la estabilización del comportamiento de intervención en crisis (CIBS).

El programa de manufactura actual y los programas de MEC se trasladarán a esta adición, así como otros programas que el distrito considera que son adecuados. Ken Surma, superintendente adjunto de Negocios y Operaciones, declaró: “Tiene sentido trasladar estos programas e incorporarlos a la estructura de la escuela secundaria”.



Crete-Monee School District 201-U

1500 Sangamon Street
Crete, IL 60417



INFORMACIÓN IMPORTANTE PARA EL PRÓXIMO AÑO ESCOLAR 2023-24



Para los estudiantes de reingreso (1.º a 12.º grado), la inscripción comenzará el 24 de abril y se cerrará el 7 de mayo. Este año, daremos dos semanas para inscribirse para el próximo año escolar 2023-24. La inscripción temprana para kínder será diferente, ya que comenzará el 17 de abril y se cerrará el 21 de abril.

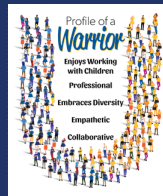
Una vez más, las mochilas transparentes serán obligatorias para **TODOS los estudiantes (PreK a 12.º)**. El año escolar pasado, solo exigimos que los estudiantes de 2.º a 12.º usaran mochilas transparentes, pero para 2023-24, exigiremos que **TODOS los estudiantes** usen una mochila transparente. Si las mochilas siguen en buen estado desde el año escolar pasado, los estudiantes pueden seguir usando su mochila. Si los estudiantes necesitan una mochila transparente, el distrito proveerá una por estudiante.

SELECCIÓN DE MAESTROS Y PERSONAL

El Departamento de Recursos Humanos del distrito continúa optimizando los procesos para poder mejorar las decisiones de selección de personal. Identificamos de forma continua los retos y las áreas de mejora para reducir el tiempo dedicado a los procesos por parte de los directores de contratación. Además, estamos trabajando estrechamente con las agencias para impulsar la marca CMSD 201-U para eventos de selección de personal.

Anunciamos el inicio del perfil del guerrero durante nuestra presentación en la reunión del Comité Plenario de enero. En él se describen las características en las que estamos trabajando para retener y atraer:

- Disfruta trabajar con niños
- Profesional
- Colaborativo
- Empático
- Acepta la diversidad



Marjorie Triche, seleccionadora administrativa, representa con orgullo al CMSD 201-U en las ferias de empleo para seleccionar a los mejores talentos.

En los últimos meses, el equipo de selección de personal ha trabajado diligentemente para apoyar a los directores de contratación al abordar las necesidades inmediatas de personal mediante la identificación de buenos candidatos que se ajusten al perfil del guerrero para cubrir 22 de las 32 vacantes existentes en el último trimestre de 2022 y aumentar nuestra reserva de maestros invitados en un 42 por ciento. Gracias a estos esfuerzos de colaboración, hemos atraído con éxito a profesionales talentosos tanto en puestos no certificados como certificados en todo el distrito. Nuestro enfoque en el primer y segundo trimestres de 2023 es el siguiente:

1. **Seleccionar personal:** recopilar y analizar datos que, en última instancia, dirigirán todos nuestros esfuerzos de selección de personal y ayudarán a desarrollar la infraestructura necesaria para atraer a las minorías subrepresentadas a nuestros puestos certificados y no certificados en todo el distrito.
2. **Retener:** ayudar al equipo de personal a identificar y cerrar las brechas en el proceso de incorporación y desvinculación, así como a identificar las oportunidades de crecimiento recopiladas a través de encuestas, grupos focales y entrevistas de salida.
3. **Reconocer:** identificar, destacar y desarrollar oportunidades para celebrar la diversidad, reconocer los logros y preparar a nuestro personal no certificado y a nuestros invitados para las oportunidades de crecimiento.

A medida que nos preparamos para la temporada de contratación, nos damos cuenta de que las referencias son la principal fuente de selección de personal de nuestra organización. ¡Desafiamos a toda la comunidad del Distrito Escolar de Crete-Monee a correr la voz sobre las oportunidades de formar parte del equipo para el próximo año escolar!